



ECO WOOD FLOORING

Guia de Instalação



1. O pavimento deve ser climatizado, por um período mínimo de 24 a 48 horas, antes da instalação na sala onde a aplicação irá ocorrer.
2. Em salas maiores que 12 x 18 m (225 m²), o pavimento deve ser instalado em seções menores, com juntas de expansão.
3. A distância das paredes e outros elementos de construção permanentes (como pilares e ilhas de cozinha) deve ser de aproximadamente 1,5 mm por metro, do comprimento e largura do pavimento (largura de 10 m = 15 mm de espaço de expansão).
4. Nunca instale peças de mobiliário muito pesadas, como ilhas/cozinhas, em cima do pavimento.
5. O clima interior deve ter uma temperatura entre 15-23°C e a humidade relativa do ar entre 30-60% (de acordo com o Instituto Sueco de Padrões).
6. Siga sempre os requisitos e especificações do fabricante do pavimento em relação à preparação da base.
7. Para manutenção, use cera de pavimento Solid Waxmat XD4070 e o limpador de água Solid Superclean XD4010.

Instalação com cola

O Eco Wood Flooring é também adequado para instalação com cola, a qual deve ser realizada sobre uma superfície plana e homogénea, em condições de temperatura e humidade adequadas para a aplicação da cola, conforme indicado nas fichas técnicas das colas para pavimentos, recomendadas para a instalação (15-35°C e 40-70% para AT-80).

Os tipos de fixação recomendadas são de poliuretano para pavimentos de madeira, colas à base de látex e silicato. Em particular, são recomendados o SikaBond AT-80 e o Ultrabond 222, para a instalação de subcamadas em interiores residenciais (apartamentos de aluguer, edifícios de apartamentos, etc.) e em espaços comerciais ligeiros para interiores (escritórios em geral, quartos de hotel, pequenas lojas de retalho, etc.).

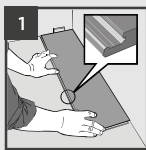
Não instale em suportes que contenham amianto. As colas são apenas para instalações de pavimentos interiores, não sendo recomendado utilizá-las para instalar revestimentos de pavimentos não porosos em superfícies não porosas.

Não aplique sobre quaisquer resíduos de adesivo. Não instale quando a taxa de emissão de vapor de água (MVER) exceder 2,27 kg por 92,9 m² a cada 24 horas, ao utilizar o teste de cloreto de cálcio anidro (ASTM F1869). Não instale quando a humidade relativa das placas de betão exceder 80% (ASTM F2170) ou quando a humidade relativa do ambiente exceder 65%. Utilize apenas quando a temperatura do ambiente estiver entre 10°C e 32°C.



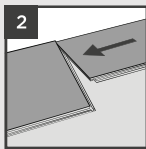
ECO WOOD FLOORING

Guia de Instalação



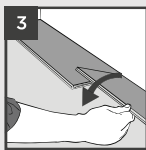
1 Primeira régua, primeira fila.

Coloque um espaçador com a espessura prevista à esquerda e posicione a régua contra a parede. Mais tarde, após 3 filas, poderá posicionar facilmente o pavimento contra a parede da frente com espaçadores previstos.



2 Segunda tábuca, primeira fila.

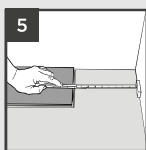
Coloque esta régua delicadamente perto da extremidade curta da primeira.



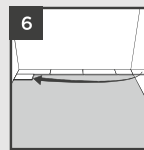
Ao dobrar para baixo, é importante começar no canto mais próximo da fila anterior, dobrando em direção ao centro e continuando em direção à extremidade longa oposta. Durante a dobra, certifique-se de que as réguas estejam próximas umas das outras.



Depois, pressione ligeiramente ao longo da extremidade curta recém-instalada.

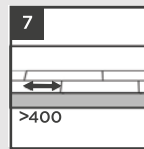


No final da primeira fila, coloque um espaçador na parede e meça o comprimento da última régua para ajustar.

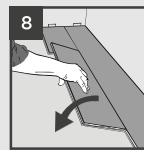


6 Segunda fila

Primeira régua min. comprimento > 400 mm. Coloque um espaçador contra a parede esquerda.

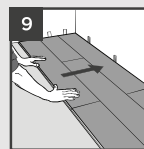


Distância da junta deslocada, ou seja, a distância mínima entre as extremidades curtas das réguas em filas paralelas não deve ser inferior ao comprimento dado.



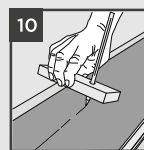
8 Segunda régua, segunda fila.

Coloque a régua delicadamente perto da extremidade curta da régua anterior e dobre-a para baixo em um único movimento.



9 Após 2-3 filas.

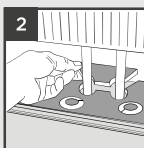
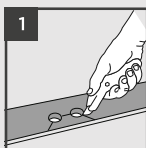
Ajuste a distância para a parede da frente colocando espaçadores.



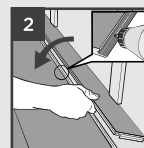
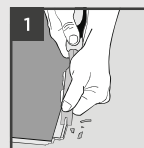
10 Última fila (e talvez também a primeira fila).

Largura mínima 50 mm. Coloque um espaçador na parede antes de medir. Faça uma ferramenta simples de desenho (um pedaço de madeira com um furo) e marque a placa ao longo da parede. Corte as placas longitudinalmente, incluindo as linguas flexíveis.

Instalação em torno de radiadores/ tubos de aquecimento

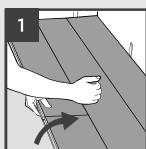


Perfure orifícios com o dobro do diâmetro dos tubos. Remova um pedaço da régua com uma faca utilitária. Coloque a régua de um lado dos tubos e o pedaço removido do outro lado.



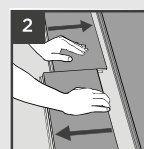
Remova a parte vertical de bloqueio da régua com um cinzel, coloque a cola aplicável na faixa e empurre as réguas horizontalmente juntas. Coloque alguns espaçadores entre a última régua e a parede.

Desmontagem dos painéis



1 Separe toda a fila levantando cuidadosamente e soltando toda a fileira.

2 Dobre a fila e solte o lado longo da parede.



2 Desmonte as réguas deslizando as extremidades curtas horizontalmente.

Nunca dobre uma régua, pois isso danifica o perfil.



ECO WOOD FLOORING Installation Guide



1. The flooring must be acclimated a minimum of 24 to 48 hours prior to installation in the room where the installation will take place.
2. In rooms larger than 12 x 18 m (225 m²), the flooring must be installed in smaller sections with expansion joints.
3. The distance to walls and other permanent pieces of construction elements (such as pillars and kitchen islands) should be approximately 1,5 mm per meter of the length and width of the floor (width 10m = 15mm expansion gap).
4. Never install very heavy pieces of furniture such as kitchen islands/cabinets on top of the flooring.
5. The indoor climate should have a temperature between 15–23°C and relative air humidity between 30–60% (according to Swedish Standards Institute).
6. Always follow the floor manufacturers requirements and specifications regarding subfloor preparation.
7. For maintenance, use Solid Waxmat XD4070 floor wax and Solid Superclean XD 4010 water cleaner.

Glued laying

Eco Wood Flooring is also suitable for glue-down installation, which should be done on a flat and homogeneous surface, under conditions of temperature and humidity appropriate for the application of the glue, as indicated in the technical data sheets of the recommended floor adhesives (15–35°C and 40–70% for AT-80).

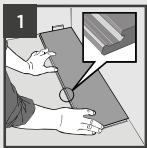
The recommended types of adhesives are polyurethane for wood floors, latex-based adhesives, and silicate adhesives. In particular, SikaBond AT-80 and Ultrabond 222 are recommended for installing sublayers in residential interiors (rental apartments, apartment buildings, etc.) and light commercial interiors (general offices, hotel rooms, small retail stores, etc.).

Do not install on substrates containing asbestos. The adhesives are only for interior floor installations and should not be used to install non-porous floor coverings on non-porous surfaces.

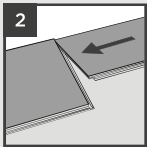
Do not apply over any adhesive residues. Do not install when the Moisture Vapor Emission Rate (MVER) exceeds 2.27 kg per 92.9 m² every 24 hours, using the anhydrous calcium chloride test (ASTM F1869). Do not install when the relative humidity of the concrete slabs exceeds 80% (ASTM F2170) or when the relative humidity of the environment exceeds 65%. Use only when the ambient temperature is between 10°C and 32°C.



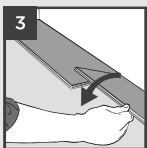
ECO WOOD FLOORING Installation Guide



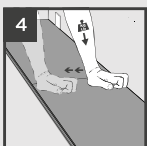
1 First plank, first row.
Place a spacer with predicted thickness to the left and position the panel against the wall. Later, after 3 rows, you can easily position the flooring against the front wall with predicted spacers.



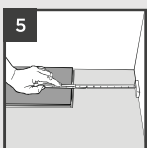
2 Second plank, first row.
Place this panel gently close to the short end of the first one.



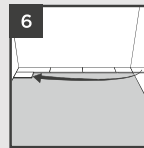
3 When folding down it is important to start from the corner closest to the previous row, folding down towards the center, and continue towards the opposite long side. During the fold down, make sure the panels are close to each other.



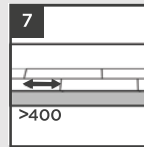
4 Afterwards press slightly along the short end just installed.



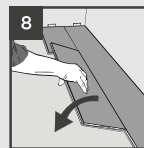
5 At the end of the first row, put a spacer to the wall and measure the length of the last plank to fit.



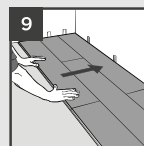
6 Second row
First panel min length > 400 mm
Put a spacer against the left wall.



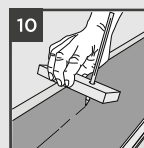
7 Staggered joint distance i.e. minimum distance between short ends of panels in parallel rows shall not be less than the given length.



8 Second plank second row.
Place the panel gently and close to the short end of the previous panel and fold it down in a single action movement.

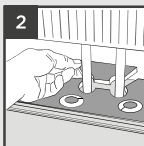
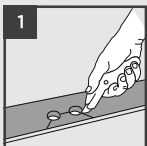


9 After 2-3 rows.
Adjust the distance to the front wall by placing spacers.

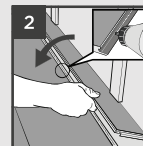
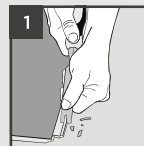


10 Last row (and perhaps also first row).
Minimum width 50 mm. Place a spacer to the wall before measuring. Make a simple drawing tool (piece of wood with a hole) and mark the panel along the wall. Cut the panels lengthwise including the flexible tongues.

Installation around radiator/ heating pipes

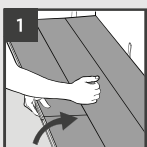


1 Drill holes two times larger than the diameter of the pipes. Remove a piece of the panel with a utility knife. Put the panel on one side of the pipes and the removed piece on the other side.



2 Remove the vertical locking part of the strip with a chisel, put applicable glue on the strip and push the panels horizontally together. Place some spacers between last board and the wall.

Dismantling panels



1 Separate the whole row by carefully lifting up and release the whole row.

Fold up the row and release the whole long side



2 Disassemble the panels by sliding the short ends horizontally

Never fold up a panel, as this damage the profile.